

Grupa Arctic Paper  
**Wyniki za rok 2015**

Wolfgang Lübbert, CEO Arctic Paper  
Małgorzata Majewska-Śliwa, CFO Arctic Paper



## Zastrzeżenie

Prosimy o uważne zapoznanie się z poniższą informacją

Niniejsza prezentacja („Prezentacja”) została przygotowana przez Arctic Paper S.A. („Spółka”) wyłącznie w celu informacyjnym na potrzeby inwestorów, banków i klientów Spółki oraz analityków rynku i w żadnym przypadku nie może być traktowana jako część zaproszenia do lub oferty nabycia papierów wartościowych, zaproszenia do dokonania inwestycji lub przeprowadzenia transakcji dotyczących papierów wartościowych, zachętą do złożenia oferty nabycia lub rekomendacją do zawierania jakichkolwiek transakcji, w szczególności dotyczących papierów wartościowych Spółki.

Informacje zawarte w Prezentacji pochodzą z ogólnie dostępnych i w opinii Spółki wiarygodnych źródeł. Spółka nie może jednak zagwarantować ich prawdziwości ani zupełności, z wyłączeniem informacji dotyczących Spółki i jej Grupy Kapitałowej. Spółka nie ponosi odpowiedzialności za skutki decyzji podjętych na podstawie lub w oparciu o informacje zawarte w niniejszej Prezentacji. Informacje zawarte w Prezentacji nie były poddane niezależnej weryfikacji i w każdym wypadku mogą podlegać zmianom. Publikowanie przez Spółkę danych zawartych w Prezentacji nie stanowi naruszenia przepisów prawa obowiązujących spółki, których akcje są notowane na rynku regulowanym, w szczególności na rynku regulowanym prowadzonym przez Giełdę Papierów Wartościowych w Warszawie S.A. oraz giełdę NASDAQ OMX w Sztokholmie, Szwecja. Informacje w niej zawarte zostały przekazane do publicznej wiadomości przez Spółkę w ramach raportów bieżących lub okresowych, albo stanowią ich uzupełnienie, nie dając jednocześnie podstawy do przekazywania ich w ramach wypełniania przez Spółkę jej obowiązków informacyjnych jako spółki publicznej.

W żadnym wypadku nie należy uznawać informacji znajdujących się w niniejszej Prezentacji za wyraźne lub dorozumiane złożenie oświadczenia czy zapewnienia jakiegokolwiek rodzaju przez Spółkę lub osoby działające w imieniu Spółki. Ponadto, ani Spółka, ani osoby działające w imieniu Spółki nie ponoszą pod żadnym względem odpowiedzialności za jakiegokolwiek szkody, jakie mogą powstać, w skutek niedbalstwa czy z innej przyczyny, w związku z wykorzystaniem niniejszej Prezentacji lub jakichkolwiek informacji w niej zawartych, ani za szkody, które mogą powstać w inny sposób w związku z informacjami stanowiącymi część niniejszej Prezentacji.

Spółka nie ma obowiązku przekazywania do publicznej wiadomości aktualizacji i zmian informacji, danych oraz oświadczeń znajdujących się w niniejszej Prezentacji na wypadek zmiany strategii albo zamiarów Spółki lub wystąpienia nieprzewidzianych faktów lub okoliczności, które będą miały wpływ na tę strategię lub zamiary Spółki, chyba że obowiązek taki wynika z przepisów prawa.

Niniejsza Prezentacja może zawierać informacje dotyczące branży papierniczej. Z wyjątkiem informacji, które zostały oznaczone jako pochodzące wyłącznie ze wskazanego źródła, informacje rynkowe, o których mowa powyżej, zostały sporządzone w oparciu o dane pochodzące od osób trzecich, które zostały wskazane w niniejszej Prezentacji, oraz zawierają dane szacunkowe, oceny, korekty i opinie oparte na doświadczeniu Spółki i jej znajomości sektora, w którym Spółka prowadzi działalność. Ze względu na fakt, że informacje rynkowe, o których mowa powyżej, mogły zostać w części przygotowane w oparciu o dane szacunkowe, oceny, korekty i opinie oraz nie zostały zweryfikowane przez niezależne podmioty, informacje te mają do pewnego stopnia charakter subiektywny, z wyjątkiem informacji, które zostały oznaczone jako informacje pochodzące od osób trzecich ze wskazanego źródła. Domniemywa się, że takie dane szacunkowe, oceny, korekty i opinie są oparte na uzasadnionych podstawach oraz że przygotowane informacje rynkowe należycie odzwierciedlają sytuację w branży oraz na rynkach, na których Spółka prowadzi działalność. Nie ma jednak pewności, że takie dane szacunkowe, oceny, korekty i opinie są najwłaściwszą podstawą do wyciągania wniosków dotyczących informacji rynkowych, ani że informacje rynkowe pochodzące z innych źródeł nie będą różnić się w istotny sposób od informacji rynkowych zawartych w niniejszej Prezentacji.

Spółka zwraca uwagę osobom zapoznającym się z niniejszą Prezentacją, że jedynym wiarygodnym źródłem danych dotyczących wyników finansowych Arctic Paper S.A., prognoz, zdarzeń oraz wskaźników dotyczących Spółki są raporty bieżące i okresowe przekazywane przez Spółkę w ramach wykonywania obowiązków informacyjnych wynikających z prawa polskiego i szwedzkiego.

Niniejszą Prezentację należy czytać łącznie ze skonsolidowanym i jednostkowym raportem rocznym za rok 2015

## **Agenda**

- **Otoczenie rynkowe**
- **Wyniki operacyjne i finansowe**
- **Nowe produkty**
- **Podsumowanie 2015**

## Otoczenie rynkowe

## Dostawy papierów wysokogatunkowych

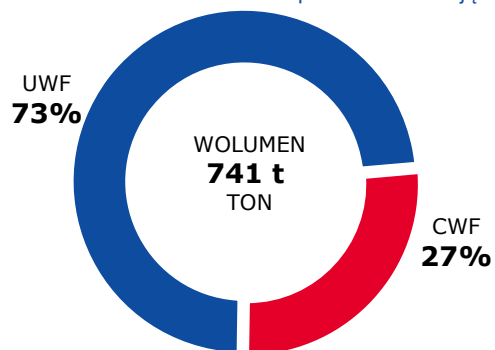
### ► 2015 narastająco vs. 2014 narastająco: -2,0%

- Niepowlekane bezdrzewne: spadek -1,8%
- Powlekane bezdrzewne: spadek -2,3%
- Spadek wolumenu Arctic Paper -2,6%

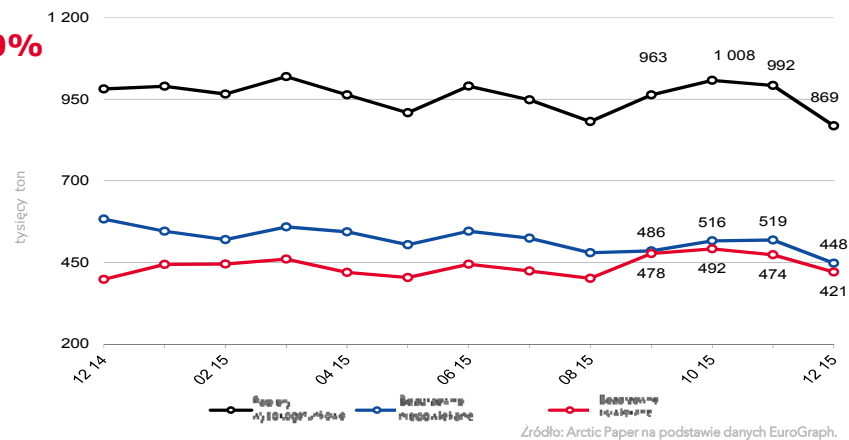
### ► Q4 2015 vs. Q4 2014: -3,6%

- Niepowlekane bezdrzewne: spadek -8,3%
- Powlekane bezdrzewne: wzrost +1,9%
- Spadek wolumenu Arctic Paper -6,9%

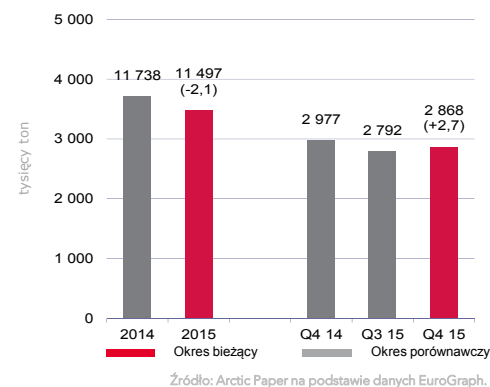
Struktura wolumenu Arctic Paper 2015 narastająco



Miesięczne dostawy papierów wysokogatunkowych w Europie



Kwartalne dostawy papierów wysokogatunkowych w Europie



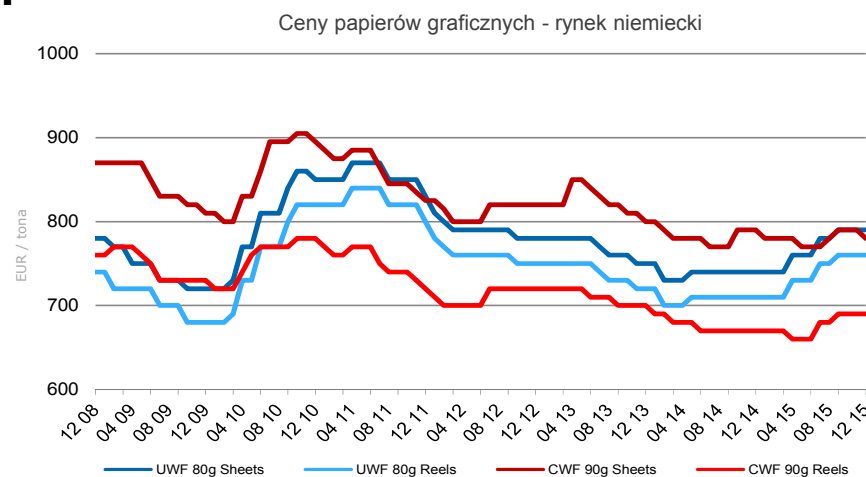
## Ceny papierów wysokogatunkowych

### ► Grudzień 2015 vs. wrzesień 2015

- Zmiana średniej ceny w segmencie UWF 0,0%  
(Arctic Paper: -0,2%)
- Zmiana średniej ceny w segmencie CWF -0,3%  
(Arctic Paper: 3,4%)

### ► Grudzień 2015 vs. grudzień 2014

- Zmiana średniej ceny w segmencie UWF 5,3%  
(Arctic Paper: 4,3%)
- Zmiana średniej ceny w segmencie CWF -0,6%  
(Arctic Paper: 1,6%)



Źródło: Arctic Paper na podstawie danych RISI.

Zmiany cen papierów graficznych w EUR - Europa Zachodnia

	12 15 vs. 09 15			12 15 vs. 12 14		
	Minimum price	Average price	Maximum price	Minimum price	Average price	Maximum price
UWF	0,0%	0,0%	0,0%	5,5%	5,3%	5,0%
CWF	-0,1%	-0,3%	-0,4%	-0,3%	-0,6%	-1,0%

Źródło: Arctic Paper na podstawie danych RISI.

## Ceny celulozy

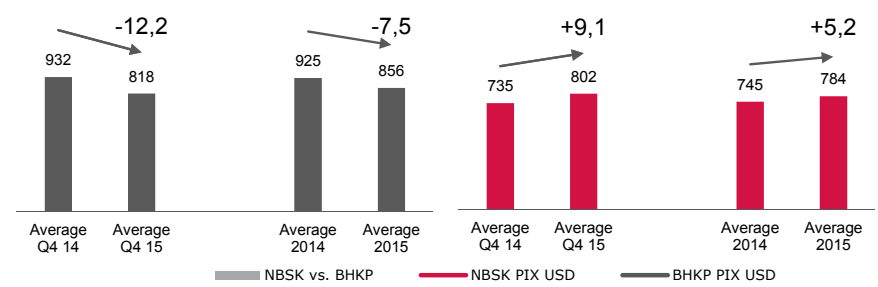
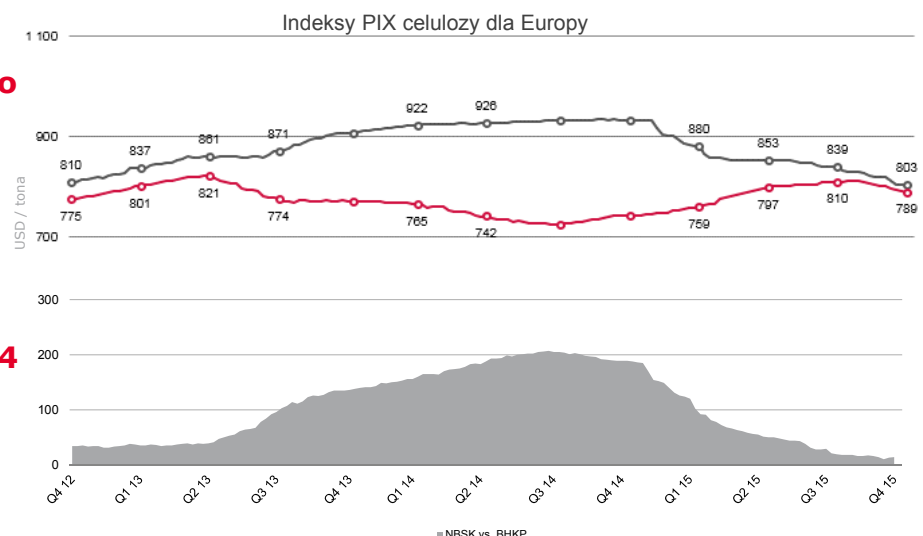
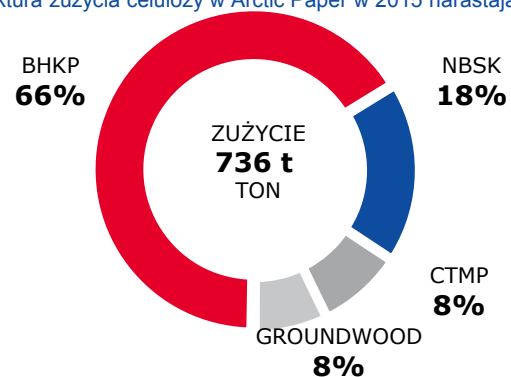
### ▶ Porównanie średnich cen 2015 narastająco do 2014 narastająco

- ▶ NBSK (długowłóknista): spadek -7,5%
- ▶ BHKP (krótkowłóknista): wzrost 5,2%
- ▶ Wzrost kosztów Arctic Paper o 18,2% (w PLN)

### ▶ Porównanie średnich cen Q4 2015 do Q4 2014

- ▶ NBSK (długowłóknista): spadek -12,2%
- ▶ BHKP (krótkowłóknista): wzrost 9,1%
- ▶ Wzrost kosztów Arctic Paper o 20,4% (w PLN)

Struktura zużycia celulozy w Arctic Paper w 2015 narastająco



Źródło: Arctic Paper na podstawie danych FOEX.

## Ekspozycja na ryzyko walutowe

### ▶ Porównanie kursu średniego Q4 2015 do Q3 2015

- ▶ EUR/PLN +1,8%
- ▶ EUR/SEK -1,4%
- ▶ EUR/USD -1,5%

### ▶ Porównanie kursu średniego Q4 2015 do Q4 2014

- ▶ EUR/PLN +1,3%
- ▶ EUR/SEK +0,3%
- ▶ EUR/USD -12,3%

Zmiana EUR/PLN



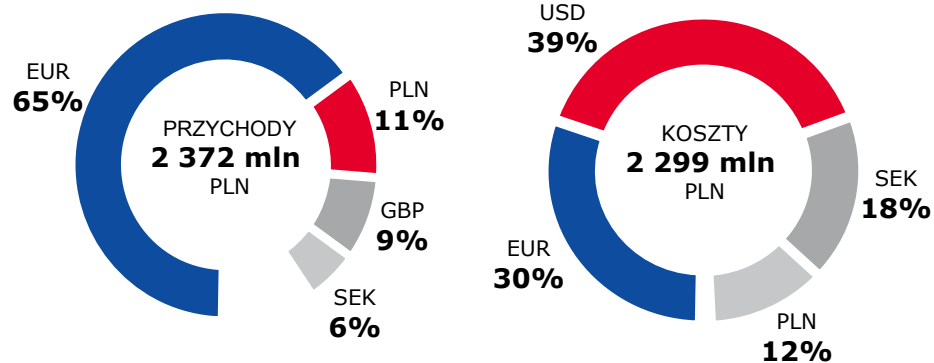
Zmiana EUR/SEK



Zmiana EUR/USD



Struktura przychodów i kosztów Arctic Paper w 2015 narastająco





# Wyniki operacyjne i finansowe



ARCTIC PAPER

## Wykorzystanie zdolności produkcyjnych i wolumen sprzedaży

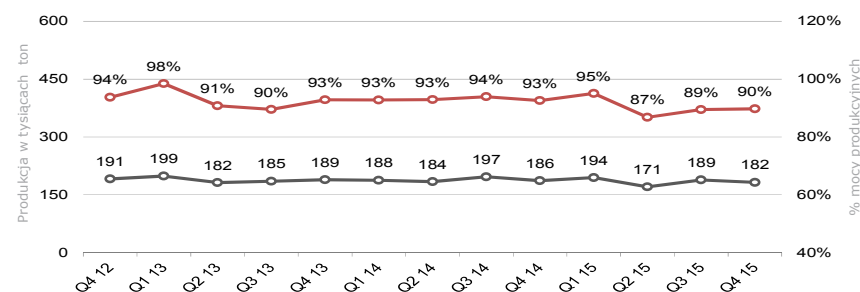
### ► Średnie wykorzystanie mocy produkcyjnych w Q4 2015: 90%

- 0,3% więcej niż w Q3 2015
- 2,8% mniej niż w Q4 2014

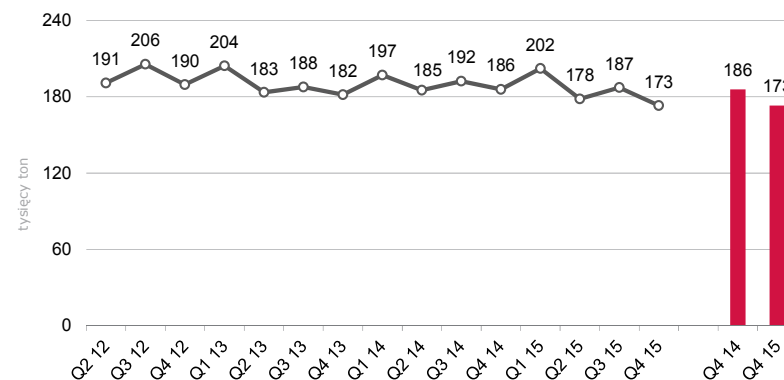
### ► Wolumen produkcji ogółem w Q4 2015: 182' tons

- 3,4% mniej niż w Q3 2015
- 2,3% mniej niż w Q4 2014

Produkcja oraz wykorzystanie zdolności produkcyjnych dla wszystkich papierni\*



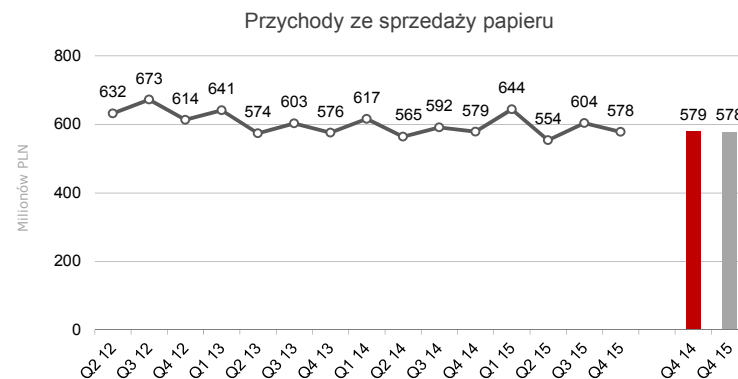
Wolumen sprzedaży papieru \*



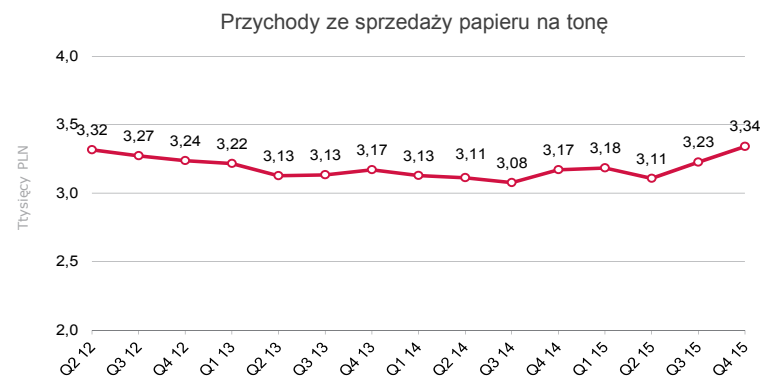
\* w Q3 2013 w Arctic Paper Mochenwangen wyłączono jedną z maszyn papierniczych o rocznych mocach produkcyjnych 20.000 ton

## Przychody ze sprzedaży papieru oraz przychody na tonę

- ▶ W Q4 2015 (578 mln PLN) spadek o 4,3% w porównaniu do Q3 2015
- ▶ W Q4 2015 spadek o 0,2% w porównaniu do Q4 2014



- ▶ W Q4 2015 (3,34 tys. PLN) wzrost o 3,6% w porównaniu do Q3 2015
- ▶ W Q4 2015 wzrost o 5,4% w porównaniu do Q4 2014



## Najważniejsze skonsolidowane dane finansowe

(tysiące PLN)	Q4 2015	Q3 2015	Q4 2014	YTD Q4 2015*	YTD Q4 2014
Wolumen sprzedaży papieru (000' ton)	157	167	167	664	679
Wolumen sprzedaży celulozy (000' ton)	89	95	83	373	345
Przychody	710 408	730 700	700 817	2 900 460	2 865 121
Zysk ze sprzedaży	86 202	111 566	109 244	409 927	437 558
% sprzedaży	12,1	15,3	15,6	14,1	15,3
<b>EBITDA</b>	<b>25 336</b>	<b>70 463</b>	<b>62 565</b>	<b>212 697</b>	<b>252 319</b>
% sprzedaży	3,6	9,6	8,9	7,3	8,8
EBIT	-5 623	43 038	30 297	100 239	135 660
% sprzedaży	-0,8	5,9	4,3	3,5	4,7
Zysk / strata netto	-65 440	12 926	21 410	-26 570	78 175
% sprzedaży	-9,2	1,8	3,1	-0,9	2,7
Zysk/ (strata) netto z działalności kontynuowanej	-3 593	22 721	34 155	71 019	98 326
% sprzedaży	-0,5	3,1	4,9	2,4	3,4
Zysk/ (strata) netto z działalności zaniechanej	-61 847	-9 795	-12 745	-97 588	-20 152
% sprzedaży	-8,7	-1,3	-1,8	-3,4	-0,7
Przepływ z działalności operacyjnej	61 621	55 236	27 450	172 748	206 433
Wydatki inwestycyjne	36 004	10 190	15 377	102 947	68 853
Środki pieniężne i ich ekwiwalenty	188 552	196 012	158 412	188 552	158 412
Aktywa	1 813 235	1 808 457	1 762 790	1 813 235	1 762 790
Kapitał zaangażowany	1 130 719	1 181 853	1 172 223	1 130 719	1 172 223
Kapitał własny	676 856	741 916	725 071	676 856	725 071
Zadłużenie netto	241 197	243 447	268 535	241 197	268 535
Zysk na 1 akcję [PLN]	-0,94	0,19	0,31	-0,38	1,13
Kapitał własny / aktywa (%)	37	41	41	37	41
Zadłużenie netto / kapitał własny (%)	36	33	37	36	37
Zadłużenie netto / EBITDA (razy)	1,13x	0,97x	1,13x	1,13x	1,13x

\* - Podane wyniki zawierają rezerwę na należności handlowe PaperlinX UK w wysokości 12,9 mln PLN

W 2015 narastająco na wyniki miała wpływ rezerwa na niezapłacone faktury przez PaperlinX UK w kwocie 12,9 mln PLN.

W 2015 narastająco EBITDA na poziomie 212,7 mln PLN, wynik netto z działalności kontynuowanej 71,0 mln PLN.

W 2015 narastająco wynik netto z działalności zaniechanej -97,6 mln PLN.

Środki pieniężne na poziomie 188,5 mln PLN.

Zadłużenie netto na poziomie 241,2 mln PLN.

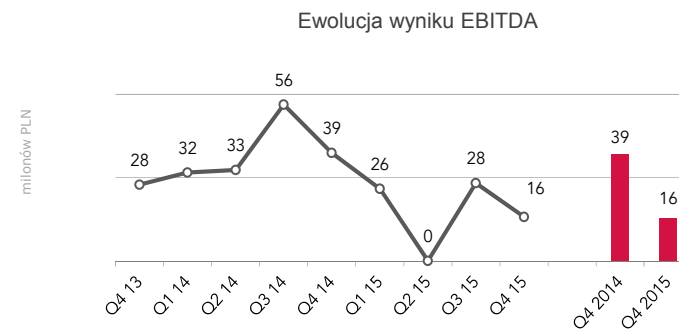
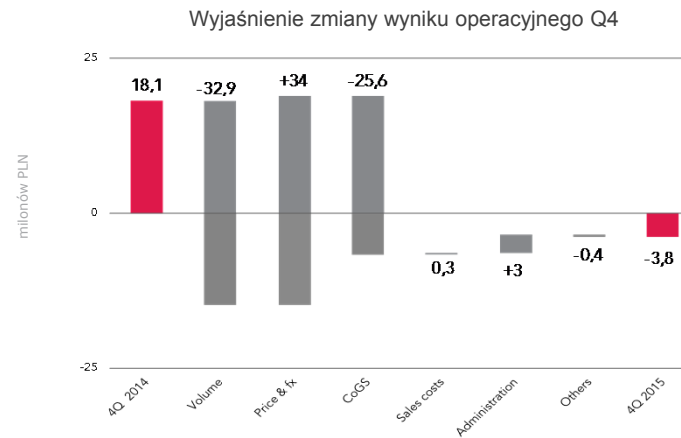
## Wynik operacyjny i EBITDA Q4 2015 (z wyłączeniem Rottneros)

### ▶ Wynik operacyjny w Q4 2015: -3,8 mln PLN

- ▶ -12,7 mln PLN mniej niż w Q3 2015
- ▶ -22,0 mln PLN mniej niż w Q4 2014

### ▶ Q4 2015 EBITDA: 15,9 mln PLN

- ▶ -12,1 mln PLN mniej niż w Q3 2015
- ▶ -23,0 mln PLN mniej niż w Q4 2014



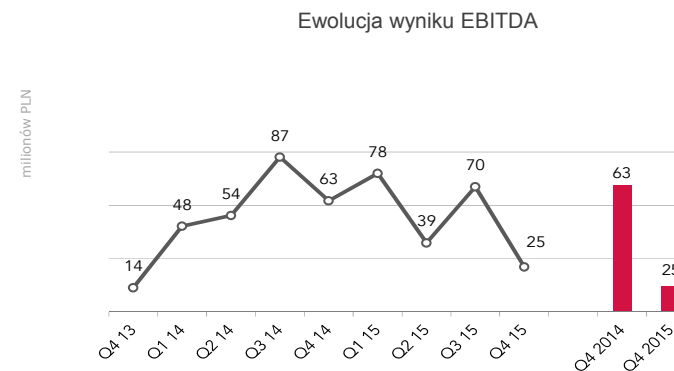
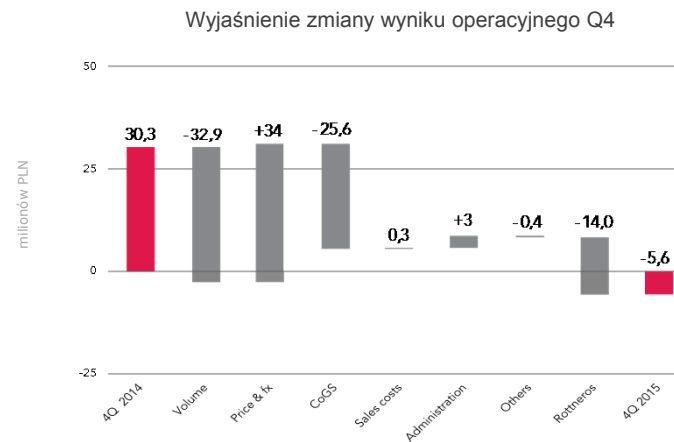
## Skonsolidowany wynik operacyjny i EBITDA Q4 2015 (z uwzględnieniem Rottneros)

### ▶ Wynik operacyjny w Q4 2015: -5,6 mln PLN

- ▶ -48,6 mln PLN mniej niż w Q3 2015
- ▶ -35,9 mln PLN mniej niż w Q4 2014

### ▶ Q4 2015 EBITDA: 25,3 mln PLN

- ▶ -45,1 mln PLN mniej niż w Q3 2015
- ▶ -37,2 mln PLN mniej niż w Q4 2014



## **Program Poprawy Rentowności 2015/2016**

### **▶ Program Poprawy Rentowności 2015/2016 – wdrożone działania:**

- ▶ Zaprzestanie produkcji w papierni Arctic Paper Mochenwangen;
- ▶ Wprowadzenie w Q4 2015 podwyżek cen w segmencie UWF oraz CWF;
- ▶ Projekty restrukturyzacyjne – wprowadzenie zmian w organizacji sprzedaży w Skandynawii, przeniesienie centrum logistycznego do Polski; Shared Service dla administracji skandynawskich organizacji sprzedażowych, likwidacja wewnętrznych centrów dystrybucyjnych w Skandynawii;
- ▶ Projekty oszczędnościowe w różnych obszarach;
- ▶ APG – wprowadzenie rozwiązań „lean” w działalności operacyjnej – redukcja zatrudnienia (całkowity efekt oszczędności oczekiwany w 2017);

**Nowe produkty**





## Linia Arctic Paper Highway

W 2015 roku Arctic Paper wprowadził do swojej oferty nową, innowacyjną i dostosowaną do potrzeb klienta linię papierów wysokogatunkowych, zaprojektowaną z myślą o dynamicznie rozwijającym się druku zwojowym w technologii High Speed Inkjet.

Papiery **Amber Highway Regular** oraz **Amber Highway Super** stworzono na potrzeby rosnącego obecnie rynku transakcyjnego i tzw. „transpromo”. Są one doskonałym rozwiązaniem do wydruku spersonalizowanych wyciągów bankowych, faktur, jak również zindywidualizowanych ofert i reklam.

**Munken Highway White** oraz **Munken Highway Cream** to dwa rodzaje papieru objętościowego do wielu zastosowań, występujące w dwóch odcieniach. Nadają się zarówno do wydruków czarno-białych, jak i kolorowych z zastosowaniem szybkodrukujących drukarek atramentowych, fleksodruków i druków offsetowych, jak również druku z użyciem suchego tonera.

*"Jako, że jesteśmy czołowym producentem wysokogatunkowego papieru w Europie, staramy się oferować klientom szeroką gamę papierów różnego rodzaju, które odpowiadają potrzebom zarówno już istniejącego rynku, jak również tego, który dopiero powstaje. W tym kontekście upatrujemy wielkiego potencjału w naszej nowej linii produktowej," stwierdził Marc Bogaert, Dyrektor Zarządzający biura sprzedaży Arctic Paper w krajach Beneluxu.*



## Munken Kristall

„Jestem dumny ze sposobu, w jaki od lat zachowujemy wiodącą pozycję w tworzeniu i produkcji grupy naturalnie białych papierów wysokogatunkowych niepowlekanych”, **stwierdził Göran Lindqvist, CEO Arctic Paper Munkedals**. „Otwieramy dzisiaj nowe możliwości projektowania i kreatywnej komunikacji, wraz z europejską premierą Munken Kristall”.

- **Munken Kristall**, czwarty najjaśniejszy odcień **Munken Design**.
- W ofercie od 1 marca 2016.
- Odpowiada trendowi, który zgłasza zwiększone zapotrzebowanie na papier wysokogatunkowy, cechujący się zarówno wysoką bielą, jak i jasnością.
- Szeroko zakrojona kampania promocyjna w Europie, obejmująca wykonanie 30 tysięcy bezpośrednich ofert, 16 tysięcy zaangażowanych narzędzi sprzedażowych, komunikację za pośrednictwem Internetu, jak również działania skierowane do projektantów, drukarzy i użytkowników indywidualnych. Inspirujemy rzesze miłośników papieru, którzy odkrywają nowe tereny bieli i niezliczone możliwości kreacji, na jakie pozwala linia Munken Design.

Arctic Paper

The advertisement features four close-up portraits of diverse individuals: a woman with blonde hair (top left), a man with glasses (top right), a man with a beard (bottom left), and a young girl (bottom right). A central white box contains the text: "Is your choice of white crystal clear?" followed by "THE NEW EXTENDED MUNKEN DESIGN RANGE" and the Munken logo. Labels for each portrait are: "Munken Polar" (top left), "Munken Pure" (top right), "Munken Lynx" (bottom left), and "Munken Kristall" (bottom right).

# Podsumowanie 2015

## 2015 w skrócie

### Otoczenie rynkowe:

- Niekorzystny kurs EUR względem USD - porównując średni kurs z 2015 do średniego kursu z 2014 obserwujemy zmianę o -16,5%;
- Niekorzystne zmiany cen celulozy BHKP, średnie ceny celulozy krótkowłóknistej w 2015: +5,3% w porównaniu z 2014 (w USD) i korzystne zmiany cen celulozy NBSK, długowłóknistej: -7,5%;
- Ceny papierów graficznych w Europie w ciągu 2015 nieznacznie wzrosły dla segmentu UWF o 5,3% i pozostały niemal bez zmian w segmencie CWF: -0,6%, w porównaniu grudnia 2015 do grudnia 2014;
- Dostawy papierów wysokogatunkowych w Europie zmniejszyły się nieco porównując średnie dostawy z 2015 do 2014 - w segmencie UWF: -1,8%, a w segmencie CWF: -2,3%;

### Grupa Arctic Paper :

- Negatywny wpływ silnego USD na koszty celulozy;
- Na wyniki w segmencie papierów niekorzystny wpływ miał wzrost kosztów zakupu celulozy o 18,2% (w PLN), porównując rok do roku;
- Na wynik finansowy w 2015 roku miała wpływ jednorazowa rezerwa w wysokości -12,9 mln PLN, wynikająca z faktur niezapłaconych przez PaperlinX UK;
- Na wyniki 2015 roku znaczący wpływ miały koszty wygaszenia produkcji w papierni Arctic Paper Mochenwangen i utworzenie na ten cel rezerwy w wysokości ok. 39 mln PLN (9,3 mln EUR), która została wykazana jako działalność zaniechana Grupy;
- W połowie roku wprowadzono w życie szeroko zakrojony Program Poprawy Rentowności 2015/2016;
- Doskonałe wyniki osiągnięte przez Rottneros: w efekcie w 2015 roku EBITDA Grupy Arctic Paper wyniosła 212,7 mln PLN, dla Arctic Paper z wyłączeniem Rottneros EBITDA ukształtowała się na poziomie 70,1 mln PLN;
- Wyższe ceny sprzedaży osiągnięte przez Arctic Paper, dzięki wzrostowi cen w segmencie UWF i CWF;

**Dziękujemy!**

**Wolfgang Lübbert, CEO Arctic Paper**  
**Małgorzata Majewska-Śliwa, CFO Arctic Paper**

